



www.aim4smes.com

AIM 4 SMEs jest projektem współfinansowanym przez Program Inteligentna Energia dla Europy. Projekt ma na celu wykazanie potencjału oszczędności energii w małych i średnich przedsiębiorstwach, przy wykorzystaniu automatycznych pomiarów zużycia energii.

W projekcie uczestniczyło dziewięciu partnerów z pięciu krajów (Wielka Brytania, Austria, Portugalia, Węgry i Polska) – przedsiębiorstwa, lokalne/regionalne agencje energetyczne, uniwersytety i organizacje pozarządowe.

Intelligent Energy  **Europe**

Odpowiedzialność za treść tej publikacji spoczywa wyłącznie na jej autorach. Nie wyraża ona opinii Wspólnoty Europejskiej. Komisja Europejska nie ponosi odpowiedzialności za jakiegokolwiek wykorzystanie zamieszczonych tutaj informacji.



**Stowarzyszenie Gmin
Polska Sieć "Energie-Cités"**
ul. Sławkowska 17/30
31-016 Kraków
Tel: +48 12 429 17 93
Email: biuro@pnec.org.pl



KRAKÓW: ZAKŁAD PIEKARNICZO-CUKIERNICZY Z.TRELA J.TRELA SP.J.

Zakład Piekarniczo-Cukierniczy Z.Trela J.Trela Sp.J. to rodzinna firma, która działa w branży piekarskiej od ponad 60 lat. Obecnie w jej prowadzeniu uczestniczy już trzecie pokolenie, a założycielami piekarni są rodzice obecnego właściciela Franciszka i Franciszek Trela, którzy przejęli ją od Stanisława Płatka tuż po II Wojnie Światowej. Od początku swojej działalności piekarnia mieści się przy ulicy Długosza 3 w Krakowie w starej części dzielnicy Podgórze.

Piekarnia "TRELA" oferuje bogaty asortyment wyrobów piekarniczych i cukierniczych (ok. 120), które można nabyć w sklepie mieszczącym się w budynku piekarni oraz kilku sklepach firmowych. Są to m.in.: bułki kajzerki, serowe, poznańskie, maczane, pieczywo tostowe, drożdżówki, pączki, ciasta francuskie, ciasta drożdżowe, chleby zwykłe i mieszane, chleby wieloziarniste oraz szeroki asortyment wyrobów cukierniczych takich jak ciasta, ciastka, torty itp.



ZESTAWIENIE

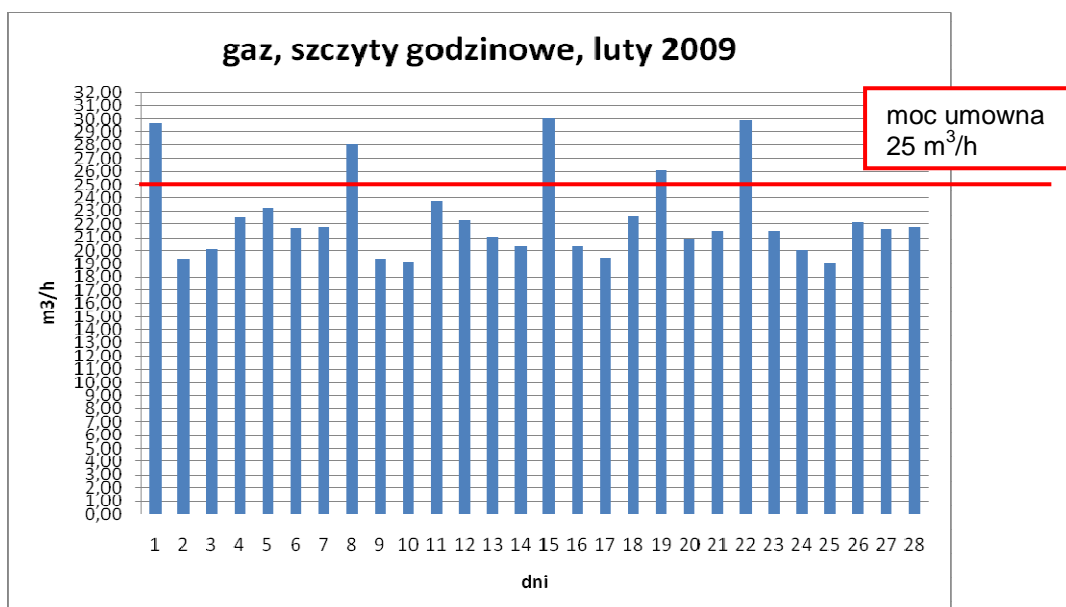
Nazwa przedsiębiorstwa	Zakład Piekarniczo-Cukierniczy Z.Trela J.Trela Sp.J.
Data instalacji urządzeń do monitoringu	Listopad 2008
Zużycie wyjściowe (01/01/09 – 31/03/09)	4 957 m ³ /mies.
Zużycie po interwencji (01/04/09 – 31/12/09)	3 862 m ³ /mies.
Oszczędność / uniknięte zużycie	22% / 1 095 m ³ /mies.

STAN WYJŚCIOWY

Wkrótce po przygotowaniu raportów zużycia gazu zaobserwowano, że przedsiębiorstwo przekracza poziom mocy umownej zamówionego gazu. Moc umowna według „Taryfy dla paliw gazowych PGNiG S.A.” jest to „maksymalna ilość paliwa gazowego, którą można odebrać w ciągu godziny, określona na dany rok w umowie”. Przekroczenie mocy umownej skutkuje karą, obliczaną jako iloczyn przekroczenia, liczby godzin w miesiącu (w którym nastąpiło przekroczenie) i trzykrotnej stawki stałej opłaty sieciowej. W zależności więc od ilości dni w miesiącu kara waha się pomiędzy 116-129 zł za każdy przekroczony metr sześcienny.

W opisywanym przypadku włączenie pieca od razu na pełną moc podczas jego rozgrzewania powodowało przekroczenia mocy umownej.

Na tej podstawie stwierdzono możliwe do osiągnięcia oszczędności i zaproponowano działania, które powinny przyczynić się do zmniejszenia zużycia i kosztów za gaz.



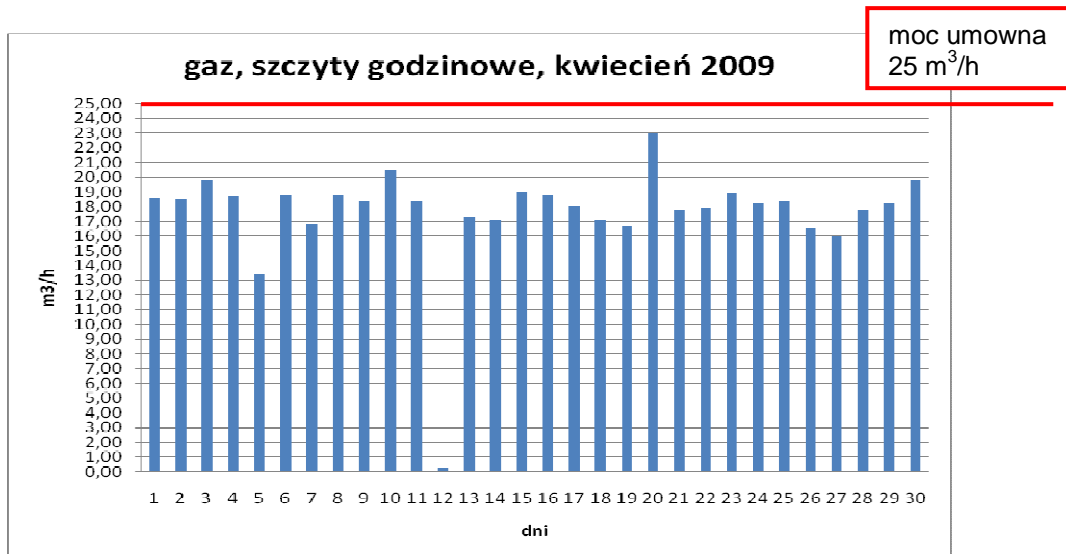
Rys. 1. Przekroczenia mocy umownej.

PODJĘTE DZIAŁANIA

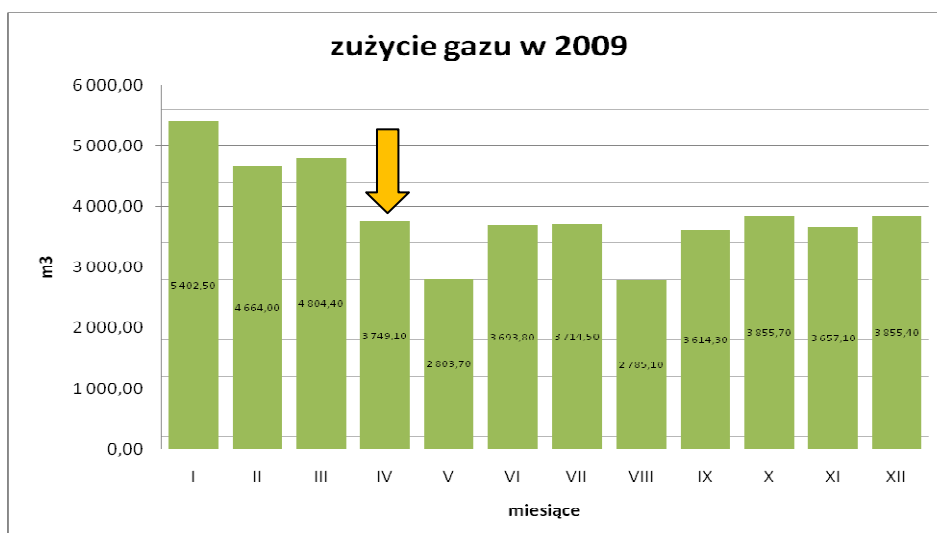
Po zapoznaniu się ze wstępnym raportem i wykresami zużycia gazu przedsiębiorca zastosował proste rozwiązanie:

- zmieniono sposób rozgrzewania pieca – wydłużono czas jego nagrzewania przez zmniejszenie mocy palnika gazowego, dzięki czemu obniżono prawdopodobieństwo przekroczeń mocy umownej i kar tym spowodowanych.

Dzięki temu uniknięto kar rzędu 580 zł miesięcznie (przekroczenie w lutym o 5 m³)!



Rys. 1. Brak przekroczeń mocy umownej.



Rys. 2. Spadek zużycia gazu dzięki przeprowadzonym działaniom. V i VIII – dane niepełne.